



ペローザ
取扱説明書



安全上の注意

- 本製品ペローザをご使用前に、この取扱説明書をよくお読みいただき、正しくご使用ください。
- 以下に示した警告、注意事項は、安全に関する重要な内容ですので、全てにおいて厳守してください。

いずれも、安全に関する重要な内容ですので必ず守ってください。

お守りいただく内容を次の図記号で説明しています。



警告

誤った取扱いをすると、人が死亡
又は重傷に至る可能性がある内容



注意

誤った取扱いをすると、人が傷害を
負ったり、物的損害の可能性のある
内容

※ この取扱説明書は、お読みになられた後、未記の保証書欄に、お買い上げ年月日、お客様名、御住所、販売店名を記入の上、ご使用になる方がすぐに見る事が出来る場所に大切に保管してください。

警告



発火注意

本製品は、リチウムイオン電池を使用しているため、加熱、高温、多湿の場所で使用、充電、放置はしないでください。発火や発熱により、故障、火災の危険性があります。



感電注意

本製品を自分で分解、修理、改造しないでください。怪我、火災、感電の危険性があります。



ケガ注意

子供や乳幼児の手の届くところに置いたり保管しないでください。お身体の不自由な方は、付き添いナシで使用しないでください。怪我、火災、感電の危険性があります。

布や紙などの燃えやすいものの近くで、使用、放置しないでください。発火の危険性があります。



水ぬれ禁止

本製品は、防水加工はしていません。濡れた手で触ったり、水をかけたり、洗面、浴室などの水のある所での使用、保管はしないでください。また、ヘアーは、濡れた状態では、使用しないでください。故障、感電、発火の危険性があります。



禁止

本製品ペローザは、アンダーヘアトリマー(ムダ毛ヒート整毛)以外の目的では、絶対に使用しないでください。故障、怪我、感電、発火、火災の危険性があります。



警告

妊娠中の方、授乳中の方、生理中の方、アレルギー体質の方、皮膚感覚の弱い方、通院中の方、その他の持病をお持ちの方は、使用しないでください。どうしても使用したい場合は、医師に相談してください。

 注意



肌にペローザの先端コーム部を 5 秒以上当て続けしないでください。火傷の原因になります。

肌を指で摘まんで、コーム部やコーム部の隙間に入れるような事は絶対にしないでください。火傷の原因になります。

10 分 以上の連続使用はしないでください。10 分以内であっても、コーム部に熱さを感じた時は、いったん電源を切り、熱くなくなるのを十分に確認してから再使用してください。熱いまま使用を続けると火傷の原因になります。



充電には、一般 100v から 220v の USB Type-C をご使用ください。他の充電器の使用は絶対にしないでください。故障、発火、火災の原因になります。

使用上の注意



本製品ペローザは、使用中の整毛時に毛が焼ける為、煙が出ます。ヒートスイッチは、安全の為に押し続けると10秒で、自動的にヒーター回路が切れる構造になっています。ヒーターが切れた場合、ヒートスイッチからいったん指を離し、再度押すようにしてください。



主電源を入れないとヒートスイッチは、押せない構造になっています。また、主電源を入れたまま、1分間ヒートスイッチを押さないと、安全のため、熱線に熱が通らないようになっています。その時は、主電源をいったんオフにしてから、再度オンに戻し、ヒートスイッチを押すようにしてください。



本製品ペローザの使用時、コーム部に焼けた毛が貯まる事があります。その時は、コームオープンボタンを押して、綿棒で、コーム内の残毛を軽く掃き出してください。その時には、熱線に綿棒を強く押しあてないように注意してください。故障、破損の原因になります。

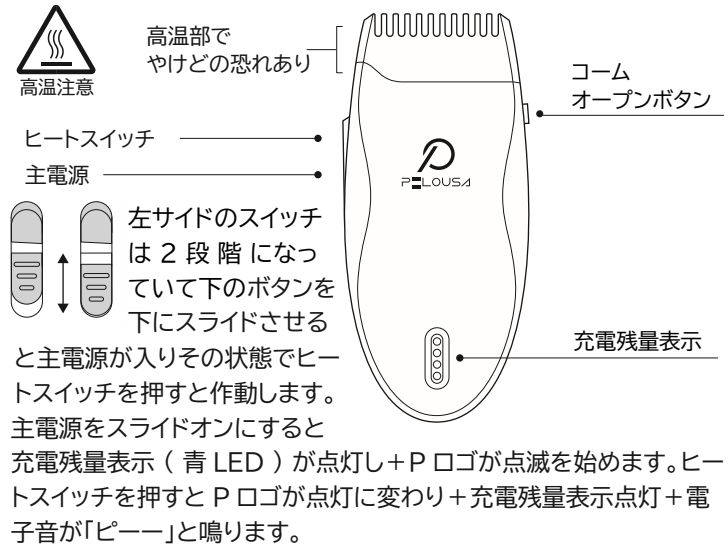


ペローザ使用後の仕上げ(手入れ)として、石鹸を泡立て、ボディタオル又はボディスポンジでよく擦り、毛先に残った焼けカスを洗い流してください。



熱線カートリッジは、消耗品です。一定期間使用後は、熱線が変形、湾曲、切断します。その時は、熱線カートリッジを交換してください。(別売)

各部名称・動作説明



安全機能

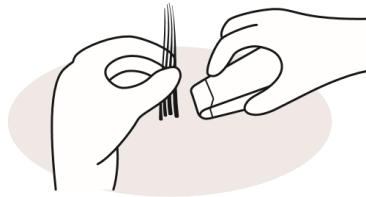
- ①主電源を入れた後、ヒートスイッチを押さないと 1 分でオートオフ。
- ②ヒートスイッチは連続 10 秒でオートオフ。また押しなおして繰り返し使用可能。
※但し 10 分以上は継続して使用しないでください。
先端コーム部が熱くなることがあります。
- ③熱線カートリッジが装着されてないと電源は入りません。
- ④使用中誤ってコーム部を開けてしまった場合、安全装置で電源が切れるように設計されています。
もう一度最初からスイッチを入れ直してご使用ください。

仕様

電源方式	充電式
充電時間	約 90 分(使用可能時間 約 20 分)
サイズ／重量	L110×W50×H20(mm)／60g
セット内容	本体 取扱説明
書充電ケーブル形式	USB Type-C(ケーブル別売)

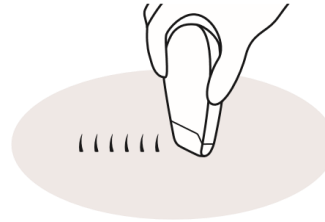
使い方(長毛)

ペローザを最初に使う時、即ち毛が長い時は、親指人差指中指でしっかり毛を掴み、ペローザを肌に平行にして押し焼き切る。



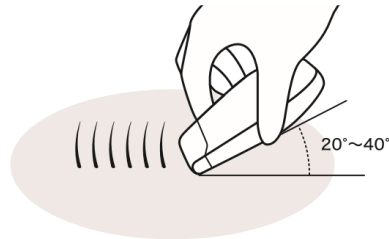
使い方(短毛)

アンダーヘアを 2cm よりも短くしたい場合、又は皮膚の柔らかい部分(Uライン)などを整毛したい場合には、ペローザを肌に垂直にあて、電気カミソリを使うように前後に動かして焼き切る。



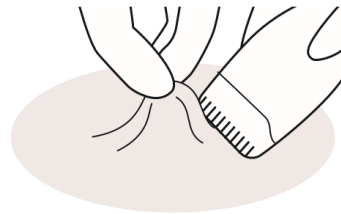
使い方(中毛)

ある程度の長さ(3~4センチ)に短くなった毛をさらに短くしたい時は、ペローザのコーム部分に約 20°から 40°の角度を付け、コームをしっかりと肌にあてて、毛をすくうように押し焼き切る。



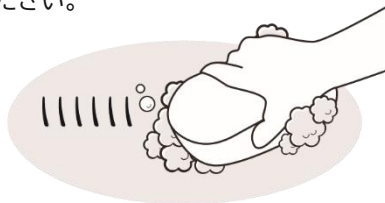
注意

肌を指で掴んで、ペローザを押し当てたり、コーム部やコーム部の隙間に肌を入れるような事は絶対にしないでください。火傷の原因になります。



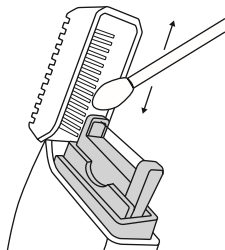
整毛後の毛先のお手入れ

整毛後の毛先のお手入れとして、石鹸を泡たて、ボディタオル又はボディスポンジでよく擦り、毛先に残った焼けカスを洗い流してください。



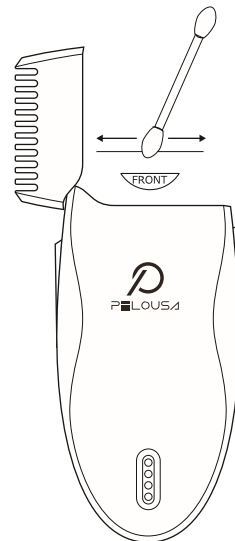
使用中のお手入れ

- ❗ 本製品ペローザの使用時、コーム部に焼けた毛が貯まる事があります。その時は、コームオープンボタンを押して、綿棒でコーム内の残毛を軽く掃き出してください。その時に、熱線に綿棒を強く押し当てないように注意してください。故障、破損の原因になります。



本体の掃除

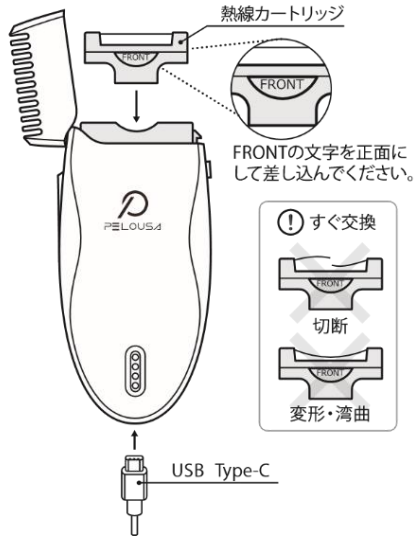
- ❗ ペローザ使用後は、コームオープンスイッチを開けて、綿棒や毛先の細かい歯ブラシ等で、焼き残った毛を掃き取ってください。その時に、熱線部に綿棒等を強く押し当てないようにしてください。故障、破損の原因になります。



熱線カートリッジの交換



熱線カートリッジは消耗品です。熱線が変形したり湾曲した状態で使用するとコーム部が熱で変形する恐れがあります。また、熱線が切断していると電源ははかりません。すぐに使用を止めて新しい熱線カートリッジと交換してください。



充電方法

青い充電残量表示の点灯点滅が少なくなったら、市販の USB Type-C 又は、マイクロUSBに USB Type-C のアダプターを付けて充電してください。青い充電残量表示が 4 つ点灯したら、フル充電です。

故障かなと思ったら

■主電源が入らない(スイッチが入らない)

充電切れではありませんか？充電ケーブルを差し込み主電源を入れて充電残量表示を確認してください。

※修理依頼される前にもう一度お確かめください。

熱線カートリッジの熱線が変形・湾曲・切断したりすると電源が入らない場合があります。

その時は熱線カートリッジを交換してください。(別売)

■ヒートスイッチが入らない

主電源スイッチを上に戻して、再度下におろしてください。

お客様ご相談窓口

● 商品情報・ご使用方法及び、修理などアフターサービスに関するご相談は下記弊社サービス窓口までご相談ください。

サービス窓口

営業時間／月～金 10:00-17:00(土日祝祭日を除く)

TEL:03-6264-9650

合同会社 PELOUSA

〒103-0001 東京都中央区日本橋小伝馬町 3-9

個人情報の取扱いについて

合同会社 PELOUSA は、お問合せやアフターサービスの目的で、お客様よりお預かりいたしました個人情報（氏名・住所など）を適切に管理・お取扱いいたします。

個人情報に関するお問合せは、本書記載の弊社サービス窓口にお問合せください。

無料保証規定

1. お客様が取扱説明書に従った正常な使用状態で、保証期間中に故障した場合は、本書により無料修理いたします。
2. 無料修理は、商品と本書をご持参ご提示の上、本書記入のお買上げ販売店または本書記入の弊社サービス窓口にご相談ください。なお、持込修理の対象商品を直接弊社サービス窓口へ送付した場合の送料等はおお客様負担となります。
3. ご転居・ご贈答品などで、本書に記入してあるお買上げ販売店に修理が依頼できない場合には、弊社サービス窓口にご相談ください。
4. 次のような場合は、無料修理期間中でも有料修理となりますのであらかじめご了承ください。
 - (1) 接続する機器の故障により誘発する故障または損傷。
 - (2) 使用上の誤り及び不当な修理や改造・調整による故障または損傷。
 - (3) 取扱いの過誤、落下及びお買上げ後の輸送による故障または損傷。
 - (4) 火災、地震、水害、落雷、その他天災地変、公害や異常電圧による故障または破損。
 - (5) 車両、船舶等に搭載された場合に生ずる故障または損傷。
 - (6) 本書のご提示がない場合、または本書にお買上年月日、お客様名、販売店名の記入のない場合、及び文字を書きかえられた場合。
5. 本書は再発行しませんので、大切に保存してください。
6. 本書は日本国内においてのみ有効です。（This warranty is valid only in Japan.）

保証とアフターサービス

●保証書について

保証書はこの取扱説明書についておりますので、必ず「販売店名、お買上げ日」などの記入をお確かめになり、保証内容などをよくお読みいただき大切に保管してください。保証期間はお買上げ日より1年間です。

●補修用性能部品の保有期間

弊社は補修用性能部品を製造打ち切り後3年間保有しています。性能部品とはその製品の機能を維持するために必要な部品です。

●修理を依頼される時

修理を依頼される前にこの取扱説明書の13ページの「故障かなと思ったら」にしたがって故障状況をご確認ください。それでも異常がある場合はご使用を中止しお買上げの販売店にご依頼ください。

●保障期間を過ぎているときは

お買上げの販売店にご相談ください。修理によって製品の機能が維持できる場合は、ご希望により有料修理いたします。

※この保証書は、保証書に明示した期間、条件のもとで無料修理をお約束するものです。したがってこの保証書によりお客様の法律上の権利を制限するものではありませんので、保証期間後の修理についてご不明の場合はお買上げ販売店または本書記載の弊社サービス窓口にお問合せください。